



Secteur Sud : Dragons et Uhlans Garde russes face à la Brigade Heimrodt (détail en page 2).
Corps du prince de Wurtemberg soutenu par les Hussards de la Garde face à la Division Philippon soutenue par la Réserve d'Artillerie de Baltus.
Au-delà des ponts encore Wurtemberg face à une partie de la Division Mouton-Duvernet.

Kulm 2025 à Lyon – DebrifPhotos 2 (reportage de JFFonti), le 04/12/2025



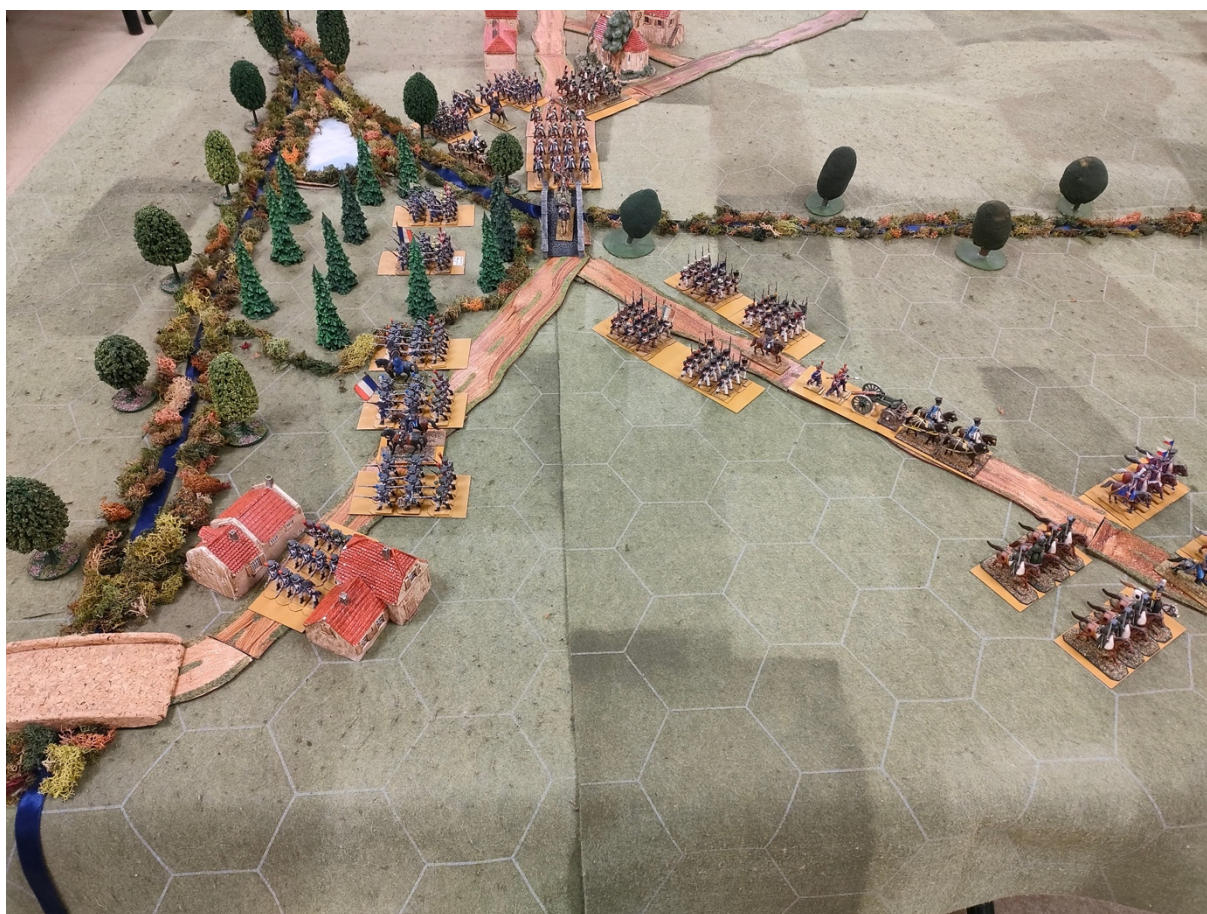
La Brigade Heimrodt dont au réel le général (Badois) fut tué (ici tête coupée prémonitoire).

Sinon, de gauche à droite, le 8^e Lanciers (ci-devant 2^e de la Vistule), la 2^e Cie du 4^e RAC, un bataillons d'infanterie du 13^e Légère, le 5^e Lanciers, le 1^{er} Chasseurs à cheval italiens.



Secteur Sud : les Grenadiers de Raïevsky en « terrain difficile », soutenus par une batterie de l'Artillerie à pied de la Garde russe et flanqués par de faibles bataillons de Wurtemberg, eux-mêmes soutenus par des Hussards de la Garde.

Kulm 2025 à Lyon – DebriefPhotos 2 (reportage de JFFonti), le 04/12/2025



Secteur Centre : la Division Dumonceau occupe la ligne Unter-Arbesau – Kulm, la Brigade Dunesme de Unter Arbesau au bois, et la Brigade Doucet dans le bois et entre ce dernier et Kulm.

Dans l'axe de la route progressent, dans l'ordre, la Brigade Gobrecht (Chasseurs d'Anhalt et 9^e Lanciers), la 5^e Cie du 6^e RAC, affectée à la Division Corbineau, la Brigade Quiot de la Division (ad'hoc) Teste, et enfin la Brigade de cavalerie Montmarie (détail en page 6).



Secteur Centre : Prise des dispositions de combat par la Division Dumonceau, qui occupe solidement Unter-Arbesau et le bois flanqué par un étang.



Secteur Centre : les 1^{er} et 2^e Lanciers de la Brigade Montmarie s'apprêtent à franchir un pont de pierres, menés par leur divisionnaire, le général Corbineau.



Secteur Centre : les divisions Colloredo et Bianchi s'apprêtent à attaquer Dumonceau.

Kulm 2025 à Lyon – DebrifPhotos 2 (reportage de JFFonti), le 04/12/2025



Secteur Centre : Colloredo a été repoussé, mais Bianchi a pu franchir le fossé face à Doucet.



Secteur Centre : les Français ont décroché, abandonnant sur ordre leur artillerie qui a grillé toutes ses munitions, après avoir couché 100 Dragons autrichiens... et leur général...

Ce départ a permis le franchissement du ruisseau par l'infanterie et la mise en batterie à courte portée d'Unter Arbesau de deux batteries (dont la russe à cheval de la Garde).

Les Français ont subséquemment abandonné la partie exposée du village mais tiennent toujours l'autre qui interdit le passage du pont.

Kulm 2025 à Lyon – DebriefPhotos 2 (reportage de JFFonti), le 04/12/2025

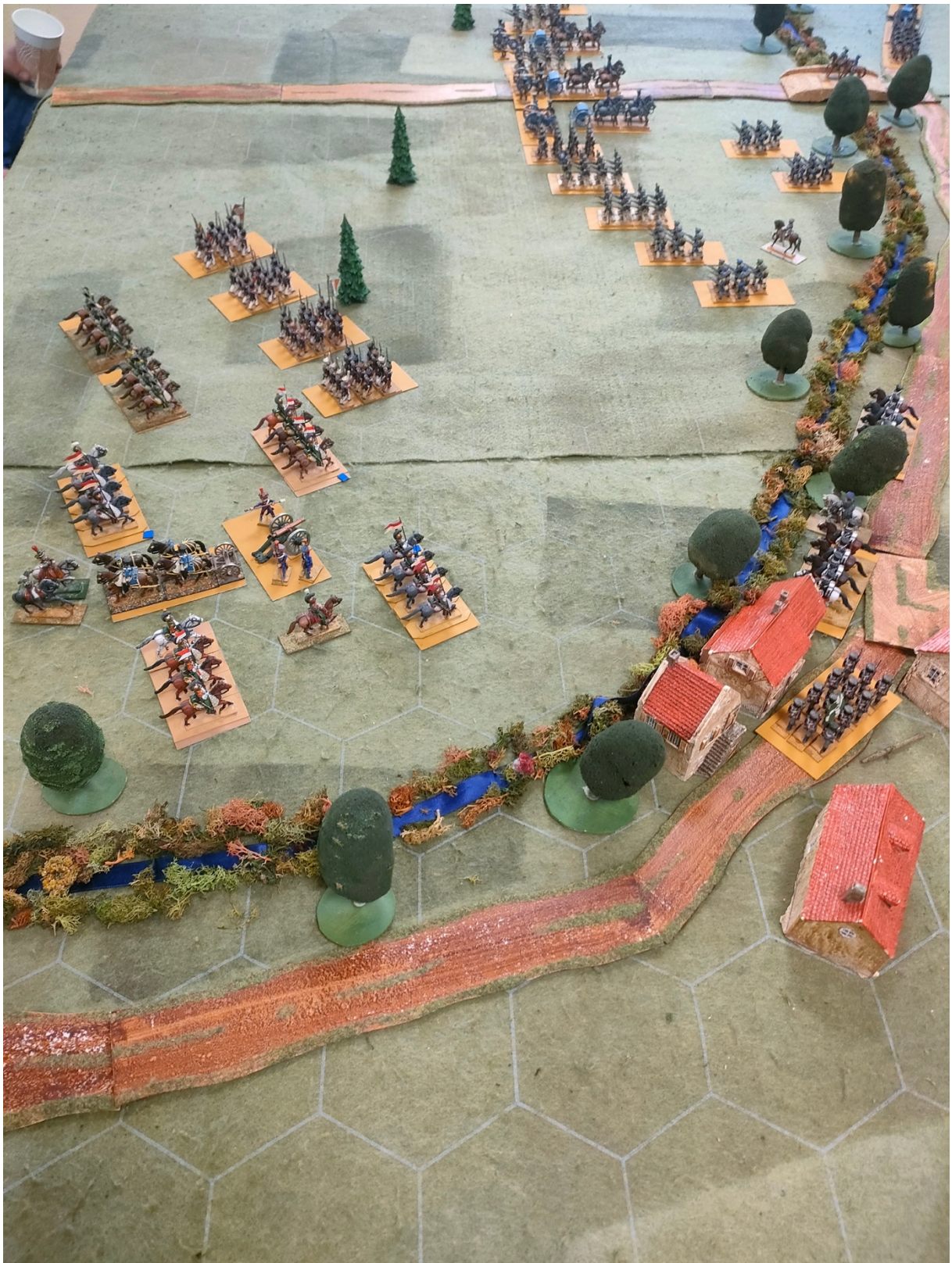


Secteur Centre : les Austro-Hongrois de Bianchi ont percé entre Kulm et le bois de l'étang.

Kulm 2025 à Lyon – DebriefPhotos 2 (reportage de JFFonti), le 04/12/2025



Secteur Nord : Dispositif initial des Prussiens (qui avaient l'ordre d'attaquer), hérité de l'ORG, mais qui ne plut pas au Kleist de service. Soyons toutefois honnêtes, il a bien fait !



Secteur Centre : À l'approche des Français (Brigade Quiot et Division de cavalerie Corbineau) les Prussiens refusent le combat et reculent. Ils parviendront à mettre l'obstacle du ruisseau entre eux et l'ennemi, ce qui leur permettra de tenir un tant soit peu au lieu d'être piétinés.