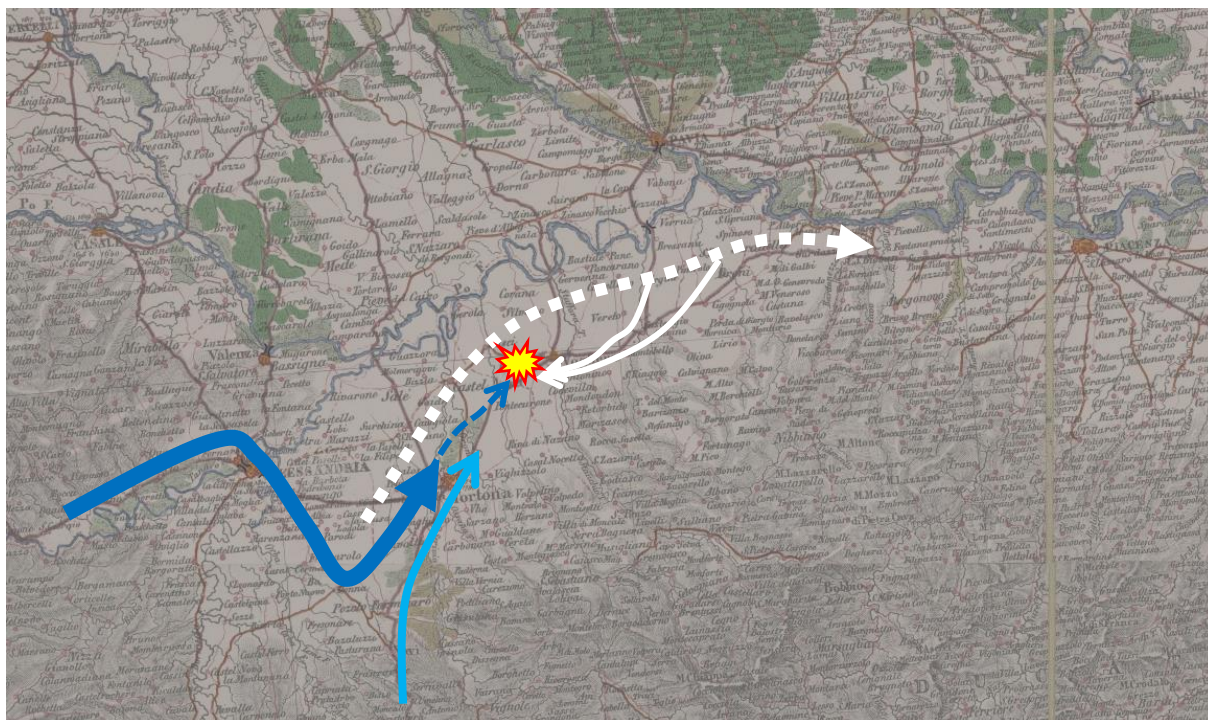


Bataille de Stradella, 4 mai 1796 uchronique. Scénario sur table pour l'armée d'Italie.

Préliminaires :

Depuis quatre jours l'avant-garde de Masséna tente d'accrocher l'arrière garde de d'Argenteau sur la rive droite du Pô. Partie d'Alexandria le 1^{er} mai, à l'ouverture des portes des places Sardes conclue par l'armistice (voir le compte-rendu de la saison I de la campagne d'Italie 1796 sous Le Vol de l'Aigle © jouée en 2019-2020), l'armée d'Italie est au départ fort étirée, et doit organiser la jonction avec les forces de Joubert qui s'en reviennent de Gênes sur Tortone.

Mais par défaut d'organisation dans leurs marches, par manque de communication claire entre généraux, et à cause d'une carte de piètre qualité concernant la partie orientale de la région entre Tortone et Alexandria, les français perdent du temps. Masséna reste aussi une journée de trop à gérer les affaires de l'armée et le plan de campagne à Alexandria aux côtés du Général en Chef : Augereau¹. Et ce n'est qu'après le combat de *Montebello* (entre *Voghera & Casteggio*), le **2 Mai 1796**, remporté par une grande division de cavalerie autrichienne sous Beaulieu lui-même, qui voit la déroute d'une petite brigade française et la capture du général Fiorella, que Masséna rejoint la pointe de sa division.



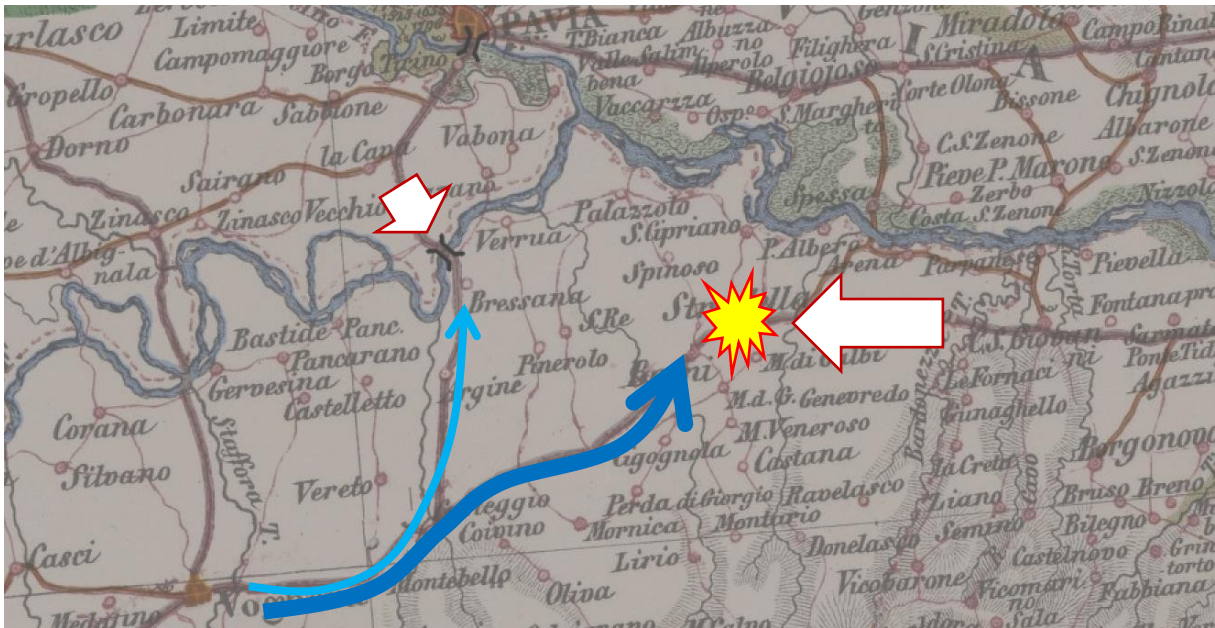
Marches du 1^{er} et 2 mai, avec le combat de Montebello au matin du 2 mai, lequel permet un gain de temps précieux mais aussi une victoire morale pour Beaulieu. **Joubert en bleu clair, Masséna & Augereau en bleu foncé.**

¹ Bonaparte n'existe pas dans notre campagne uchronique.

Le **3 mai** Masséna marche plein est, tandis que les autrichiens semblent à nouveau insaisissables. AU soir du 3 Masséna et Augereau tiennent conseil de guerre.

Le **4 mai** la division Masséna se range en bataille au pied des collines en attendant le soutien du reste de la division du centre étirée sur la route à l'ouest.

Augereau organise quant à lui la concentration des forces française, qui pour se garder d'une attaque depuis le nord du Pô à Bressana depuis PAVIE- il y fait avancer Joubert - qui pour soutenir Masséna à Stradella si celui-ci se trouvait avec une force importante face à lui.



A midi l'armée d'Italie parvient à concentrer une trentaine de bataillons d'infanterie, 50 bouches à feu, et dix-huit escadrons de cavalerie pour une masse totale de **17535 fantassins et 1791 cavaliers**.



Déploiement :

A 13h Masséna ordonne à ses brigades VICTOR et PELLETIER, flanquées par les escadrons de LORGET, de passer la rivière et de marcher à l'est.

Lorget commence par l'envoi des hussards du 7^e Rgt.- bis sonder la plaine. Et dès 13h30 lui reviennent des rapports alarmants : les autrichiens se portent à l'attaque dans la plaine du Pô, appuyés à leur gauche sur les collines.

Masséna, également alerté par Augereau qui a reçu des rapports d'éclaireurs sur le Monte Brusca au sud de Stradella, ordonne alors le repli des brigades qui avaient à peine franchi la rivière... qui la franchissent dans l'autre sens pour retrouver leurs positions initiales à 14h.

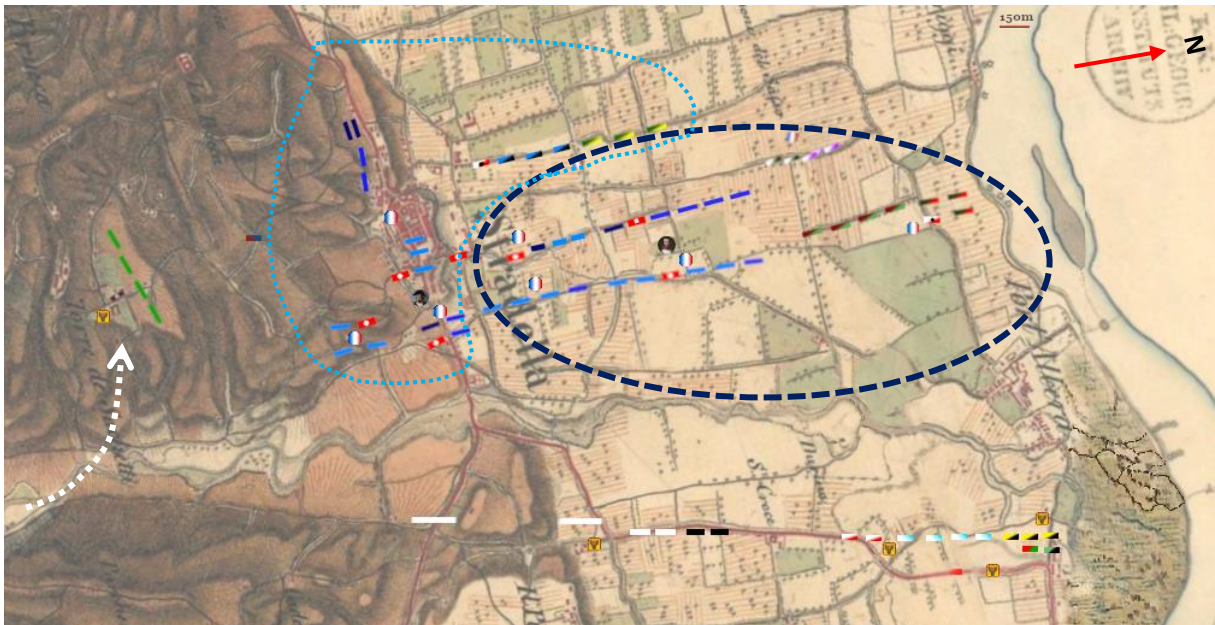
De 14h à 15h les deux armées déploient leurs lignes de bataille. Stradella et ses reliefs comme point d'appui pour les français.

Le **Monte Brusca** domine Stradella et la route de Broni - voie de retraite et ligne de communication française - depuis l'ouest, sur les flancs duquel est parti un escadron de reconnaissance du **25^e Ch-à-Ch**. Son rapport parvient à Augereau en début de bataille : le plateau et la ferme de **Torre di Sachetti**, qui jusqu'alors était un poste d'éclaireurs français, a été investi par une brigade légère Croate à 14h30.

Le premier coup de canon tonne à 15h. Il reste cinq heures avant le coucher du soleil.

La droite française (pointillés bleu clair) est commandée par Augereau, appuyée sur les collines et occupe le village de Stradella.

Le centre et la gauche française déployé dans la plaine, est commandée par Masséna (cercle bleu foncé), dont la cavalerie de Lorget couvre la plaine jusqu'au Pô.



Seule la première ligne autrichienne, visible à 14h30, est représentée ici. Ci-après quelques notions de distance :

La taille des bataillons se veut adaptée aux effectifs : l'échelle de distance se situe en haut à droite sur le Pô. La distance à vol d'oiseau de clocher à clocher de Stradella à Port Albera = 3,4 Km. Grosso Modo cette carte de déploiement mesure 3,5Km x 7km, mais la bataille se déroulera limitée au nord par le Pô, et au sud par le Monte Brusca. La plaine depuis le Pô jusqu'aux premiers reliefs de Stradella mesure 3,5km. Comptez 1,8Km entre Stradella et la ferme de Torre di Sachetti. Pour tout détails voir :

<https://maps.arcanum.com/de/map/piemont/?players=75&bbox=959334.471519935%2C5596939.12951348%2C1032064.30393328%2C5623577.433870863>



Division d'avant-garde : centre et aile gauche : **Masséna**.

Les lignes du tableau décrivent les unités déployées sur le terrain depuis la DROITE française vers la GAUCHE.

Brigade	½ Brig.	Btn / Esc./canons	Effectif/ unité	TOTAL
Déploiement en première ligne.				
VICTOR	18è de ligne	3	750	2250
	11è légère	1	643	643
PELLETIER	45è de ligne	2	470	940
	ARTP 8£	4		
	69è de ligne	2	470	940
	25è légère	1	470	470
CAV. LORGET	22è CC	4	114	456
	7è bis Hussard	3	100	300
	ART Ch.3£	6		
<i>Total pour la première ligne</i>				<i>5243 inf. / 756 cav</i>
Déploiement en deuxième ligne.				
SAINT HILAIRE	ARTP 6£	6		
	Grenadiers	1	482	482
	11è de ligne	2	470	940
RAMPON	Grenadiers (Gardanne)	1	716	716
	ARTP 8£	4		
	11è légère	2	441	882
	4è légère	2	616	1236
CAV. BEAUMONT	8è Dragon	2	67	134
	15è Dragon	2	74	148
<i>Total pour la 2è ligne</i>				<i>4538 inf. / 282 cav</i>
TOTAL MASSENA		17 Bns / 11 Esc.	20 canons	9781 inf. / 1038 cav.



Division de la droite à Stradella : **Général en Chef Augereau.** :

Déploiement depuis l'est vers l'ouest : c'est-à-dire depuis l'avant vers l'arrière des lignes françaises vis-à-vis de leurs communications.

Brigades	½ Brig.	Btn / Esc.	Effectif/ unité	TOTAL
PIJON	18è légère	2	716	1432
	Grenadiers	1	573	573
	ARTP 4£	6		
BEYRAND	4è de ligne	3	620	1860
	ARTP 8£	4		
DOMMARTIN	51è de ligne	3	621	1863
	ARTP 4£	6		
	27 è légère	2	573	1146
<i>Lannes</i>	Grenadiers	2	580	1160
<i>Réserve</i>	ARTP 12£	8		
CAV KILMAINE	ART Ch. 3£	6		
	1 ^{er} Hussard	3	93	279
	20è dragon	3	109	327
	25è Ch.-à-Ch.	1	76	76
Total division de la droite (13 Bns & 7 Esc.) 30 canons				8034 h. / 682 cav.

Éléments de scénario :

Tactiques :

- Dans la campagne c'est BEAULIEU qui donne l'assaut sur la ligne française.
- La ligne de communication de l'armée d'Italie qui doit être impérativement tenue est la route de STRADELLA qui s'en va à l'ouest vers Broni.

Topographiques :

- Le **Torrente Versa** qui coule entre les lignes françaises et autrichiennes est guéable partout.
 - o Toutefois le lit de cette rivière forme un fossé accidenté jusqu'à la ferme de Durina.



- Les zones de terrain hachurées d'ocre rouge sont des **vignes**.
- Les zones de terrain vertes sont des **vergers**.
- Les zones vierges sont de la **prairie**.



- La zone à l'extrême droite autrichienne (Port d'Albera) en bordure du Pô est une zone **marécageuse**.



- Le point culminant de la carte² est le **Mont Brusca** (alt. 300m) : les pentes descendent toutes :
 - Vers Stradella (Alt. 100m)
 - Vers la rivière. (Alt. 90m)
 - La plaine des déploiements français et autrichiens est à 70m d'Alt.
 - Le plateau de **Torre di Sachetti** est incliné vers Stradella et affiche une alt. Comprise entre 180 et 150 m.



Ordres et objectifs des joueurs français :

Une harangue aux joueurs sur table, rédigée par le général en chef français de notre campagne, alias Augereau.

« Citoyens,

L'ennemi nous a devancé ! Nos colonnes devaient prendre d'assaut la forte position de Castel S. Giovanni demain à l'aube mais Beaulieu s'est enfin réveillé. Il a décidé de venir nous combattre dans la plaine ! Grand bien lui fasse, mais l'affaire n'en sera que plus aisée pour nous.

Il a abandonné ses belles positions et nos patrouilles nous apprennent qu'il s'avance en colonnes serrées avec une nombreuse artillerie. Mais ses hordes d'esclaves viennent s'offrir à nos coups devant Stradella où ils seront châtiés. Nos canons et nos tirailleurs jetteront le désordre dans les rangs des liberticides avant même qu'ils n'abordent notre ligne sur laquelle ils se casseront les dents.

Je serai à la position du village avec la 51^e. J'ai fait hier la promesse à cette demi-brigade de la mener moi-même au feu. J'ai confiance en elle et elle sait que je n'use pas de vaines paroles lorsqu'il s'agit de combattre les tyrans.

***Masséna** commandera l'aile gauche et la Nation n'ignore pas qu'il y montrera tout son habituel sens du devoir à tenir tête à toute tentative ennemie pour nous tourner de ce côté-ci.*

*Le général **Dommartin**, avec la réserve massée derrière Stradella, gardera un œil sur ce qui nous vient des collines au sud. Au besoin, il s'engagera de ce côté-ci, puisqu'il commande la route de Voghera dont il faut garder le contrôle à tous prix, sous peine de nous voir coupés de nos dépôts.*

Livrons-leur un feu d'enfer et, une fois qu'ils seront épuisés et rejetés, Masséna et moi-même nous placerons à la tête des baïonnettes de la République pour les aborder et les pousser cul par-dessus tête dans ce ruisseau qu'ils n'auraient jamais dû franchir et qu'ils viendront rougir de leur sang infâme !

Le sort de la campagne et de l'Italie se joue aujourd'hui !

² <https://www.viamichelin.fr/web/Cartes-plans?tid=city-1588008>

Ce soir, citoyens, nous nous coucherons dans la solennelle satisfaction du devoir accompli. Songez qu'une seule alternative s'offre à nous et nos visages noirs de poudre en porteront les stigmates : ils seront éclairés du sourire de la victoire, ou bien montreront le teint livide du voile de la mort !

Vive la Nation ! »

Augereau

Instructions détaillées :

" La partie haute de la Versa, devant Stradella est difficile à franchir, donc plus facile à défendre. J'imagine donc qu'ils ne vont pas nous attaquer en force à cet endroit qu'ils ont eu tout loisir d'étudier pendant leur retraite. A moins qu'ils ne profitent du promontoire situé juste en face, entre le pont de pierre et Il Piano pour y poster une batterie de soutien.

Je propose donc de ne pas défendre les rives mais de placer notre première ligne dans le village. A cette distance, elle sera à l'abri des tirs de l'artillerie ennemie.

Comme les berges sont en cet endroit difficiles à franchir, une attaque aura quelques difficultés à passer et devra se réorganiser avant d'avancer. Ceci facilitera notre défense et des tirailleurs lâchés en avant du village pour harceler l'ennemi + 1 batterie postée sur les hauteurs juste au sud de Stradella les mettra à mal avant d'arriver au village. Cette batterie sera protégée par la brigade Beyrand. Celle-ci sera remplacée en réserve par la brigade St-Hilaire qui est en marche et doit arriver à Stradella vers 14h.

Les cavaliers de Kilmaine seront aussi postés à cet endroit, c'est à dire derrière le centre de notre ligne. Ainsi ils seront à même de venir aider ta cavalerie à gauche ou de réagir si l'ennemi venait à apparaître dans les collines sur notre droite.

Pour ce qui est du nord, c'est à dire la plaine entre le Pô et le bout de notre ligne qui sera à peu près à hauteur de la ferme de Santa Croce, elle couvre environ 15 à 1700 mètres. On peut éventuellement étendre un peu plus avec la brigade Rampon, mais je pense que c'est une bien trop grande distance pour que nous puissions porter notre ligne jusqu'au Pô.

A mon sens, la cavalerie couvrira cette partie et nous signalera toute tentative ennemie par ce côté-ci.

Je pense qu'il est nécessaire de se garder des bataillons de réserve en 2e ligne pour colmater les brèches éventuelles ou pour faire face à une possible menace venant au sud.

Et si tout se passe bien en défense, on pourra alors envisager d'envoyer des troupes vers le nord s'il y a un mouvement ennemi de ce côté."

Répartition des troupes si 3 joueurs devaient se partager l'armée française sur la table.

« Quant à un partage de l'armée à 3 joueurs, je pense que c'est plutôt aux joueurs ou au général en chef autour de la table de le décider selon ce qu'ils verront du déploiement de l'ennemi.

Le 3e général pourrait être Kilmaine qui commande des troupes de réserve, soit le tronçon central de l'armée (Saint-Hilaire, Rampon, la cavalerie Kilmaine). »